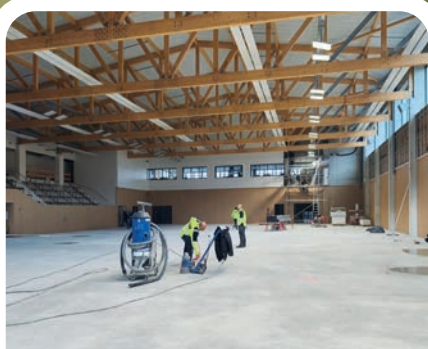


Barraban !

Le magazine de Saint-Chély d'Apcher



TRAVAUX

FINALISATION DU GYMNASE



QUALITÉ DE VIE

RESTRUCTURATION DU CENTRE
HOSPITALIER FANNY RAMADIER



ÉVÉNEMENTS

LE MARCHÉ DE NOËL

au Sommaire...

COMMERCE



- 4 LE FOURNIL BARRABAN
- 5 O'SOURCES

CULTURE & SPORT



- 6 LE TIR SPORTIF
- 7 LE PETIT THÉÂTRE

LYCÉES & COLLÈGES

- 8 NOUVEAU DIRECTEUR
DU LEGTA DE CIVERGOLS
- 9 NOUVELLE PRINCIPALE DU
COLLÈGE HAUT GÉVAUDAN

ENVIRONNEMENT



- 10 & 11 DES ÉTUDIANTS
EN ARCHITECTURE
À ST-CHÉLY D'APCHER

TRAVAUX



- 12 & 13 LES PRINCIPAUX
TRAVAUX DE 2025

QUALITÉ DE VIE



- 14 & 15 FÊTE DES FAMILLES
- 16 & 17 RESTRUCTURATION
DE L'HÔPITAL RAMADIER

ÉVÉNEMENTS MARQUANTS



- 18 & 19

SÉCURITÉ & ASSISTANCE



- 20 & 21 LA TÉLÉALARME
- 22 & 23 LES SAPEURS POMPIERS

TRIBUNE

23

AGENDA 2026



24

Barraban !

67, rue Théophile Roussel
48200 Saint-Chély d'Apcher

☎ 04 66 31 00 67

✉ mairie@stchelydapcher.fr

🌐 www.stchelydapcher.fr

Directrice de publication : M^{me} Christine Hugon
Conception et impression : Imprimerie des 4
Crédits photos : Mairie de Saint-Chély d'Apcher,
Claude Escudero, Pierre Combes,
Gilbert Rouvière, Les Jardins d'Apcher

Dépôt légal : Janvier 2026
Tirage : 2 500 exemplaires

*Madame Christine Hugon, Maire de Saint-Chély d'Apcher,
et le Conseil Municipal vous souhaitent une*

★ *Belle
Année
2026*



Editorial...



SAINT-CHÉLY, *une cité transgénérationnelle !*

Faire société, cela veut dire rencontrer, de manière transversale – rencontrer les membres d'une communauté.

Les Barrabans illustrent et incarnent chaque jour ces échanges, quels que soient leur âge, leur situation, leur origine, et leur culture.

Ainsi, au côté des enfants des écoles maternelles et primaires, nous avons les élèves du Collège Haut-Gévaudan qui rendent visite aux résidents de l'Ehpad. Nous avons les étudiants du Lycée Hôtelier qui mettent la main à la pâte pour concocter des bouchées gastronomiques, et gourmandes. Nous avons ceux du Lycée Théophile Roussel qui accompagnent les mêmes résidents jusqu'à la Salle du Quartz, à l'occasion de l'exceptionnelle Fête des Familles.

Et que dire de la mutation en profondeur du Centre Hospitalier Fanny Ramadier officiellement présentée en mai 2025 ! Il s'agit là d'un véritable changement de modèle, en matière d'accompagnement de la personne âgée. Au lieu d'un Ehpad, il deviendra un village avec ses habitants, ses commerces, sa Place ouverte sur l'extérieur !

D'ici 2030, ce sera un autre, un nouveau cadre de vie pour les seniors et nous ne pouvons que nous réjouir de cette future réalisation exemplaire, laquelle fera date au niveau régional, et voire plus.

Lieu de vies, d'expériences, d'échanges, de partages, Saint-Chély d'Apcher est plus que jamais une cité humaniste.

Un mot encore, à l'adresse des services municipaux qui servent sans faille au mieux, tous les jours nos habitants, et de notre tissu associatif local, riche et diversifié, qui fait vivre et rayonner la ville, par leurs activités. Je les en remercie vivement.

À chacune, à chacun, et à toutes les familles, je souhaite une belle année 2026, pleine de projets et de joies partagées.

Christine HUGON

Maire de Saint-Chély d'Apcher

le Fournil Barraban

Boulangerie - Pâtisserie



UNE CLIENTÈLE RENOUVELÉE ET BIENVEILLANTE

Lui et sa compagne Ophélie (rencontrée en la boulangerie canourguaise !) prospectent jusqu'en Auvergne et leur perspicacité leur permet d'éviter un piège.

"On s'est promené un jour dans St-Chély, raconte Tom, et puis on a vu que la Gerbe d'or était à reprendre, j'ai appelé deux jours après et nous avons repris le fonds de commerce de M. et M^{me} Rouzaire qui ont tenu la boulangerie durant 35 ans". Et la boulangerie est devenue le Fournil Barraban.

Le jeune boulanger met tout de suite sa patte sur la fabrication des pains tandis qu'Ophélie, 24 ans, titulaire d'un BTS Management commercial s'occupe du reste, qui s'avère conséquent.

"On a reçu un très bon accueil, la clientèle renouvelée est bienveillante et quand je pratique le vélo le dimanche après-midi, les gens disent : Tiens, le boulanger fait du vélo !"

UNE GAMME ATTACHÉE AU TERROIR

Tout est 100 % Maison avec l'emploi de farines locales, par exemple celles des Moulins d'Antoine (Murat) qui utilisent le seigle de Margeride. Tom travaille de la belle farine pour produire baguettes et flûtes Tradition, pains de meule, pains de seigle, pains 4 saisons (par exemple, roquefort et noix), etc.

Rayon Pâtisserie, Tom joue la partition du "simple et bien fait" maison bien sûr : mille-feuille, Paris-Brest, tartelettes.

Le jeudi, jour du marché barraban, quelque 300 clients ouvrent la porte de la jeune boulangerie qui contribue à la vie de la cité.

*Le pain,
facteur humain,
est universel.*

Le Fournil Barraban

UNE BELLE TRANCHE DE... VIE(S) !

Depuis le 8 octobre 2024, Tom fait le pain et sa compagne Ophélie le sert dans la boutique située dans le bas de la rue Théophile Roussel. Mais avant de reprendre le Fournil Barraban, il existe une histoire ou plutôt un cheminement illuminé par la simple et pure passion.

Tom Buffière est un Mendois né en 2002, ayant grandi dans une famille sans aucun lien avec la boulangerie – les parents évoluent dans le secteur médico-social et le frère est kiné. Alors, que s'est-il passé pour que Tom se retrouve dans un beau "pétrin" ?!

"J'étais au lycée Notre-Dame à Mende, j'avais 15 ans et un jour je descends à la boulangerie du rond-point pour m'acheter un pain au chocolat. Un peu par hasard j'ai discuté un moment avec le boulanger qui était dans le magasin et quinze jours plus tard, j'arrêtais le lycée !"

Une authentique révélation pour le jeune homme, séduit par la magie de la fabrication (et de la multiplication !) du pain, révélation qui convainc les parents de laisser leur fils entrer au CFA de Mende pour préparer en alternance un CAP Boulangerie et Pâtisserie.

Ainsi, Tom quitte le lycée en avril et entre en apprentissage en juillet dans un établissement de La Canourgue. Il quitte l'entreprise pour se rapprocher de Mende mais au bout d'un an le patron le contacte.





TOUT UN MONDE EN RAYONS...

O'Sources propose donc une large et colorée gamme de produits que l'on ne trouvera pas en grandes surfaces. Et pour cause puisque Géraud fait le choix des producteurs indépendants, notamment pour le vin (Beaujolais, Alsace, Loire, Bordelais, etc.) et les spiritueux. On trouve par exemple un surprenant rhum arrangé parfumé à la rare vanille de Madagascar et fabriqué dans le... Cantal ! Sans oublier L'Original, un apéritif sans alcool made in Lyon et un rhum de Saint-Chély concocté grâce à son héritage martiniquais.

Côté Espagne, c'est du 100 % ibérique à l'image de ce jambon fumé (à la découpe) et d'un surprenant fromage de brebis à la truffe.

Le secret de Géraud réside donc dans sa parfaite connaissance de ce qu'il vend et conseille, une connaissance/expérience acquise en fréquentant les salons, en visitant les producteurs, en croisant les expériences.

Au final, une épicerie vivante, toujours en mouvement avec des dégustations deux fois par mois et en prime un service Sandwichs avec le pain de Tom le voisin (Fournil Barraban). Sans oublier les plateaux de charcuterie et un package Raclette (appareil en location, plateau cochonnailles et fromage).

Les vins français enchantent les Espagnols.

O'Sources

UNE ÉPICERIE (VRAIMENT) FINE !

Ouverte en mai 2025, l'épicerie fine (avec cave à vins) O'Sources anime l'aval de la rue Théophile Roussel. Son créateur, Géraud Dantin, incarne parfaitement le lieu grâce notamment à ses connaissances en gastronomie et en vins – sans oublier son sens de la convivialité.

A 41 ans, Géraud Dantin affiche déjà un beau et solide parcours dans le monde des saveurs. *"Je suis plus manuel qu'intellectuel, confie-t-il avec un grand sourire, et j'ai très vite pris goût à la restauration, à la cuisine. Mon mentor fut, je tiens à le citer, Yves Méjean, il m'a tout appris, tout ce que je dois savoir. Il m'a dit, quand on est cuisinier, on peut aller dans le monde entier !"*

Ce que Géraud a fait, à sa mesure. Après deux ans à Toulouse dans un établissement semi-gastronomique, il part à Londres, dans un restaurant tenu par un grand chef puis rejoint Ibiza et un restaurant animé par un couple de Français, il y reste quinze ans. Et curieusement c'est là qu'il apprend le vin.

L'amour lui fait connaître l'Italie puis... Saint-Chély. Et c'est ainsi que naquit l'épicerie fine O'Sources, riche en mets et vins de France, d'Espagne que Géraud choisit scrupuleusement suivant ses goûts et ses expériences. Il est capable de parler de chaque mets, de chaque vin et spiritueux (et bières locales), avec passion voire joie – tout en proposant des associations mets/vins fines et audacieuses comme un Tavel pour accompagner un couscous.

O'Sources

68, rue Théophile Roussel - 48200 Saint-Chély d'Apcher

☎ 09 62 03 37 26 📧 @osources_lozere 🌐 www.osources48.fr



Tir sportif et de loisir

ATSL, BON ACCUEIL ET PÉDAGOGIE CIBLÉS

L'Association de Tir Sportif et de Loisir est une cinquantenaire en excellente forme. Pour preuve, le nombre d'adhérents et de remarquables locaux, favorables à une ambiance quasi-familiale. Éclairages.

Créée en 1976 par Alain Tessier, réserviste et professeur à l'école des frères, l'ATSL va progressivement se développer malgré une parenthèse. Les premiers "stands" de tir sont dans le préau du lycée privé du Sacré Coeur, avec un ingénieux système de volets en bois, mobiles bien sûr. Puis s'ouvre donc cette parenthèse et les tireurs se dispersent entre la salle de tir à l'arc pour l'air comprimé et le stand de Mende (tir à balles). Ce qui n'est guère un scénario satisfaisant...

La "renaissance" arrive avec l'installation de nouveaux locaux situés sous la caserne des pompiers. Le projet est voté en 2009 par le Conseil Municipal et la salle ouvre en 2011.

En 2024, une défaillance dans la ventilation de la salle de tir avait été observée, laquelle générait une concentration de plomb évaluée au-delà des seuils autorisés par l'Agence Régionale de Santé. Dès sa connaissance de la problématique, la commune a participé au financement de ces travaux, permettant aux licenciés de pratiquer leur sport dans une atmosphère saine.



UN FONCTIONNEMENT SEREIN ET DYNAMIQUE

Aujourd'hui, le fonctionnement du club, présidé depuis plusieurs années par Jean-Luc Pascal, est fluide, serein et dynamique : *"En tout, nous avons 86 licenciés dont 8 femmes et avec 16 jeunes de 8 à 16 ans pour l'école de tir, résume le président. On privilégie une ambiance propice aux échanges, à la pédagogie. Et côté compétition, on ne force personne ! D'ailleurs, la majorité des adhérents pratiquent le tir de loisir".*

Quand un débutant s'inscrit à l'ATSL, c'est comme si il entrait dans une école dotée de règles de sécurité strictes et où les encadrants (deux animateurs, un entraîneur) enseignent les codes, les protocoles – le tout dans une volonté d'être bien ensemble, de transmettre, de soutenir.

Loin des clichés qui peuvent affecter le tir, le club barraban fonctionne sur le principe de la bienveillance et du sens de l'accueil – humainement, il met dans le mille !



Infos +

Tir à balles (catégorie B) - Tir à air comprimé

Toute personne souhaitant pratiquer le tir à balles (tir à 25 mètres) passe d'abord par la case Air comprimé (tir à 10 mètres).

11 postes de tir à air comprimé,
6 postes de tir à balles.

Il est possible de vivre
deux séances d'initiation (air comprimé)
sans prendre de licence - prêt d'armes.

Le club prête des armes aux licenciés,
munitions à charge pour eux.

Le club fonctionne 11 mois sur 12 et en hiver
il est ouvert également le dimanche matin.

Mercredi - École de tir - 13h30h/16h30
Mardi soir - Adultes - Air comprimé - 20h30/22h30
Mercredi et vendredi - Tir à balles - 20h30/22h30

CONTACT Jean-Luc Pascal ☎ 06 86 82 56 21



Le Petit Théâtre

À L'ÉCOLE D'UN CERTAIN ART...

Il y a là toute une histoire, en ce bâtiment humblement situé au carrefour de l'usine. Des destins s'y sont croisés, liés peut-être, imaginés sans doute grâce au théâtre du Granit. Un lieu animé au sens premier du terme, tant il est vrai que l'art nourrit l'âme, et réciproquement. Éclairages...

Ce fut l'école du faubourg, notamment pour les enfants des employés de l'usine. L'ambiance fut vraisemblablement studieuse mais aussi récréative, habitée par l'esprit d'enfance. Elle ferme à l'aube du 21^{ème} siècle mais le bâtiment reprend vie : 2007, l'école est "annexée" par le théâtre du Granit créé en 1976 par Gérard Boulet – un théâtre orphelin de résidence puisqu'à l'époque les répétitions se déroulaient au Montana, ancêtre du Quartz. La municipalité engage alors les travaux nécessaires au bon fonctionnement et le Centre Culture et Loisirs aménage le lieu. La troupe du Granit joue des pièces d'auteurs contemporains qui disent la vie, avec humour, fantaisie, gravité, humanisme.

Chantal Cathelat a repris le flambeau depuis une dizaine d'années en gardant le même esprit de création.



DU BON PAIN SUR LES PLANCHES

Pour 2025/2026, les quatre acteurs amateurs, accompagnés par un metteur en scène et un technicien, travaillent sur "Faux départ", une pièce de Jean-Marie Chevret créée en 2012. Il s'agit d'une drôle de trame où évolue un couple : Odile (actrice refoulée) et Jean (qui veut s'installer à la campagne, au contraire de sa femme), une étudiante en art dramatique qui loue une chambre dans leur appartement parisien et qui va bouleverser leur quotidien.

Vous voulez en savoir plus ? Il suffit d'aller aux représentations !

Toujours est-il que le Granit a du bon pain sur les... planches.

L'ATELIER ENFANTS/ADOS

"Cet atelier est important, souligne Chantal, véritable cheville ouvrière, car il permet de donner confiance aux jeunes (de 7 à 16 ans). Après avoir travaillé la voix, la gestuelle, la respiration au travers d'exercices théâtraux, nous nous retrouvons autour d'un projet commun en créant un véritable spectacle théâtral". Il s'agit de "crever les écrans" en laissant IA et Cie au vestiaire.

Les années précédentes, les thématiques suivantes ont été abordées : harcèlement scolaire, liberté d'expression, poésie et intégration. Cette année, la petite troupe rassemble une dizaine de jeunes qui vont s'essayer à la Commedia dell'Arte. La troupe participe chaque année aux rencontres départementales du théâtre amateur à Mende.

CONTACT Chantal Cathelat ☎ 06 89 95 32 53

Infos +

Le Petit Théâtre est un **lieu résolument ouvert**.

Il accueille spectacles et concerts amateurs venus d'ailleurs, la salle est mise à disposition gratuitement, et on boit un pot à la fin, au milieu des costumes et des accessoires.

Entrée libre aux spectacles, participation au chapeau.

Enseignement public agricole de Lozère

NOUVEAU DIRECTEUR, NOUVEAUX HORIZONS...

Le lycée agricole de Civergols est le siège de l'enseignement public agricole de Lozère qui regroupe plusieurs établissements. Depuis quelques mois, Laurent Chevalier préside aux destinées de cet enseignement dont la réputation franchit les frontières départementales.

Cinq lycées offrent une incroyable diversité de formations.

- Civergols se distingue notamment par sa filière équestre, sa ferme grande nature et ses formations techniques sans oublier des spécialisations en agroécologie et développement durable.
- Le lycée piscicole de La Canourgue (pisciculture donc avec un atelier de production et traitement des eaux) propose également une nouveauté soit une classe de quatrième et de troisième favorisant l'initiation/sensibilisation à tous les métiers de l'agriculture.
- L'établissement de Marvejols est aussi un Centre de Formation des Apprentis (CFA) tourné vers les métiers liés à la terre et aux animaux (agriculture, filière équestre, apiculture...).
- Le CFPPA de Florac (Centre de Formation Professionnelle et de Promotion Agricole) est orienté sur les métiers de l'agro-alimentaire et un atelier permet de passer très vite à la pratique.
- Enfin, le lycée de Langogne privilégie les formations menant à l'installation en agriculture.

Il est évident que nous devons absolument prendre en compte l'impact environnemental de l'agriculture, le changement climatique et la nécessité d'une transition écologique.

Laurent Chevalier

FILS D'AGRICULTEURS ET PASSIONNÉ TRANQUILLE

Laurent Chevalier, 52 ans, est un passionné tranquille pour qui le monde agricole est un univers à part entière, au cœur duquel s'épanouit un humanisme certain.

Ses études l'amènent à devenir ingénieur en traitement des eaux puis il bifurque sur l'enseignement au sein de l'Éducation Nationale. Professeur durant cinq ans, il passe les concours pour devenir directeur d'établissement agricole, placé sous la houlette du ministère de l'Agriculture. Morbihan, Champagne-Ardenne, Haute-Savoie... le natif de Saint-Alban "voyage", engrangeant les expériences – de 2022 à 2025, il dirige l'école de l'industrie laitière basée à la Roche-sur-Foron (74). Au bout de trente ans, le voici revenu en ses terres du nord Lozère : "Je connais le territoire et ses habitants, cela me permet de m'installer rapidement dans la direction".

Et, bien entendu, il réside à Saint-Alban, c'est chez lui !



Collège Haut-Gévaudan

UN COLLÈGE QUI DONNE ENVIE DE (RE)DEVENIR... COLLÉGIEN



RENTÉE 2025 AU COLLÈGE HAUT GÉVAUDAN ▲

Le collège public barraban présente plusieurs caractéristiques, et non des moindres, en matière d'offres de formations, en sus des cours obligatoires. Petit tour des horizons d'un établissement emblématique du Nord-Lozère.

Ces offres s'articulent autour des sciences, des langues et des sports.

Côté sciences, il existe un partenariat avec la faculté des sciences de Montpellier, avec le dispositif "les cordées de la réussite" (élèves de quatrième et troisième), avec extension du dispositif au Lycée Théophile Roussel. Les collégiens participent à des ateliers accompagnés par des étudiants-tuteurs, visitent la faculté et partent en voyage de fin d'année. "Cela permet aux élèves de se projeter sur leurs études post-bac, de lutter contre l'auto-censure ou les déterminismes sociaux" résume Christine Massol, nouvelle principale arrivée à la rentrée 2025, dans la continuité d'un parcours d'enseignante, de coordinatrice (éducation prioritaire) et de personnel de direction.

Au chapitre des langues, l'option Occitan continue de séduire les jeunes ainsi que le module "Langues, littérature et cultures étrangères" (anglais, espagnol), élargissant le champ des connaissances, ouvrant sur de nouveaux mondes.

CETTE TRILOGIE TÉMOIGNE D'UNE VITALITÉ CERTAINE

Et puis il y a la section Athlétisme (35 élèves) dont les performances révèlent une volonté d'excellence. Pour preuve, les jeunes affichent des résultats au niveau régional voire national et certains poursuivent leur trajectoire sportive au-delà des études. L'association sportive, quant à elle, est en pleine forme !

Ainsi, cette trilogie témoigne d'une vitalité, d'une envie d'apprendre et de faire, entourée d'une équipe d'encadrants, d'enseignants, d'agents œuvrant au bien-vivre ensemble, et l'alimentation en fait partie : **"En restauration, nous avons des agents très dynamiques, commente la principale, et tout est fait sur place avec 52 % de produits locaux. La cuisine fournit aussi les repas pour les élèves du Groupe Scolaire Public"**. Tout cela ne donne-t-il pas envie de (re)devenir collégien ?!

EN QUELQUES CHIFFRES...

325 ÉLÈVES (de 11 à 15 ans), avec une parité filles/garçons, venant du bassin barraband et des communes alentours (Aumont-Aubrac, Rimeize, Ste-Colombe-de-Peyre...).

14 CLASSES un dispositif Ulis pour 14 élèves (inclusion scolaire) ainsi qu'un professeur de français dédié pour les élèves non-francophones (une vingtaine).

4 PERSONNES pour l'administration générale

31 ENSEIGNANTS

11 ENCADRANTS (1 CPE, 4 AED, 6 AESH)

12 AGENTS pour l'entretien du collège et la restauration.

Sans oublier les interventions d'une assistante sociale (2 jours/semaine) et la présence d'une infirmière scolaire (3 à 4 jours/semaine). Ces personnes permettent aux jeunes de trouver toujours une oreille attentive (santé physique et mentale, socialisation, etc.). La communication est transversale dans ce collège où chacun, chacune compte !



Des étudiants en architecture

À LA RENCONTRE DE SAINT-CHÉLY D'APCHER

IMAGINER L'AVENIR DU CENTRE VILLE DE SAINT-CHÉLY D'APCHER

Du 17 au 21 mars 2025, la ville de Saint-Chély d'Apcher a accueilli des étudiants de l'École Nationale Supérieure d'Architecture de Clermont-Ferrand (ENSACF). Cette immersion s'inscrivait dans le cadre d'un partenariat associant l'ENSACF, le Conseil d'Architecture, d'Urbanisme et de l'Environnement de Lozère (CAUE), ainsi que les communes de Saint-Chély d'Apcher, de Saint-Alban-sur-Limagnole et du Malzieu-Ville. **Pendant plusieurs mois, ces futurs architectes ont travaillé sur les enjeux de transformation des centres-bourgs ruraux, apportant un regard neuf sur le territoire.**

UN PROJET PÉDAGOGIQUE ANCRÉ DANS LES RÉALITÉS LOCALES

Les étudiants accueillis à Saint-Chély d'Apcher étaient inscrits en troisième année de licence d'architecture. Leur travail s'inscrivait dans l'enseignement "Conception architecturale et urbaine – Territoires ruraux en projets", consacré aux ruralités du Massif central. **L'objectif était d'analyser la capacité des centres-bourgs à évoluer face aux transitions écologique, sociale, économique et culturelle.**

Fidèle à son ancrage territorial, l'ENSACF a encouragé les étudiants à confronter leurs réflexions aux réalités du terrain. **À Saint-Chély d'Apcher, ils ont étudié le tissu urbain, le patrimoine bâti, les espaces publics et les usages, tout en rencontrant élus, techniciens, associations et habitants.**





UNE SEMAINE D'IMMERSION AU CŒUR DE SAINT-CHÉLY D'APCHER

La semaine passée sur place a constitué un temps fort du projet. Dès leur arrivée, **les étudiants ont bénéficié de présentations du territoire menées avec les acteurs locaux, avant d'entamer des phases d'arpentage et d'observation.**

Ces explorations leur ont permis de mieux comprendre les spécificités de la commune : son rôle de pôle industriel majeur de la Lozère, sa situation à l'ouest de la Margeride et la richesse de son patrimoine historique, hérité de l'ancienne baronnie d'Apcher.

Des rencontres avec les habitants et les associations locales ont également été organisées afin de croiser les points de vue et d'enrichir l'analyse des enjeux du quotidien. En fin de semaine, les étudiants ont présenté aux élus et partenaires leurs premières hypothèses de travail, ouvrant un dialogue constructif sur l'avenir des centres.

DES PROJETS POUR NOURRIR LA RÉFLEXION COMMUNALE

À l'issue de cette immersion, le travail s'est poursuivi à Clermont-Ferrand jusqu'au mois de juin. **Encadrés par leurs enseignants, les étudiants ont élaboré des projets mêlant réflexion territoriale et propositions architecturales.**

Ces travaux n'avaient pas vocation à être directement opérationnels. Ils ont toutefois permis d'ouvrir des pistes de réflexion et d'alimenter la réflexion municipale sur les questions d'habitat, d'équipements, d'espaces publics et d'aménagement du centre-bourg.

La restitution finale des projets s'est tenue le 26 juin 2025 à Saint-Chély d'Apcher, en présence des élus, des techniciens et des partenaires.

UNE DÉMARCHÉ BÉNÉFIQUE POUR LE TERRITOIRE

En accueillant ces étudiants, la commune de Saint-Chély d'Apcher a affirmé sa volonté de s'inscrire dans une dynamique de réflexion et d'innovation, en lien étroit avec les acteurs locaux.

Ce partenariat a également mis en lumière le rôle du CAUE de Lozère dans l'accompagnement des collectivités et la promotion de la qualité architecturale, urbaine et paysagère.

Au-delà des projets présentés, cette démarche a renforcé les liens entre enseignement supérieur, collectivités et habitants, contribuant à faire de Saint-Chély d'Apcher un territoire de dialogue autour de l'architecture et de l'avenir des ruralités.

LE PROJET EN BREF

Qui ?

28 étudiants de 3^{ème} année de licence de l'ENSACF
Encadrés par Magdeleine Lounis de Vendômois, architecte

Quand ?

Immersion sur site du 17 au 21 mars 2025
Projet mené de mars à juin 2025

Où ?

Saint-Chély d'Apcher (ainsi que Saint-Alban-sur-Limagnole et Le Malzieu-Ville)

OBJECTIFS DU TRAVAIL

- Comprendre les enjeux du centre-bourg
- Observer les usages et le patrimoine bâti
- Rencontrer élus, techniciens, associations et habitants
- Proposer des pistes de réflexion architecturales et urbaines
- Nourrir la réflexion des collectivités sans produire de projets opérationnels

UNE RESTITUTION OUVERTE AU DIALOGUE

La restitution finale des travaux a eu lieu le 26 juin 2025 à Saint-Chély d'Apcher. Elle a permis aux élus et partenaires de découvrir les projets des étudiants et d'échanger autour des perspectives d'évolution du centre-bourg.





BOULEVARD GUÉRIN D'APCHER

En 2023, de nombreux chantiers ont été réalisés pour améliorer des Bâtiments Communaux.

RETOUR SUR UN CHANTIER EN RÉNOVATION AU SERVICE DES BÂTIMENTS COMMUNAUX

Le gymnase ENTRE DANS SA PHASE DE FINITIONS

Les travaux du futur gymnase se poursuivent activement. Si certaines avancées ne sont pas visibles de l'extérieur, **de nombreuses finitions intérieures, à la fois complexes et minutieuses, sont actuellement en cours.**

Le gros œuvre étant terminé, les finitions sont en cours. La pose du sol de la grande salle est presque achevée, tout comme l'isolation phonique et l'habillage intérieur, à l'exception de la partie haute des murs. Le système de chauffage est désormais installé sur le toit du bâtiment et la chaufferie est en cours de finalisation, garantissant un confort optimal toute l'année.

Les travaux extérieurs ont débuté devant le gymnase et sur les côtés, avec un léger retard. **Une salle polyvalente indépendante, avec bar et sanitaires, offrant une vue sur le stade et le terrain intérieur, est achevée à près de 90 %, tout comme l'ex "salle verte" et les vestiaires.** L'aménagement de l'appartement fera partie de la dernière phase des travaux, afin de ne pas avoir d'impact sur la mise en service du gymnase.

Nous avons hâte que vous puissiez profiter de ce nouvel espace, avec un terrain qui bénéficiera d'une surface de jeu augmentée de 40 %, permettant son homologation pour des matchs nationaux.

Quelques actions des agents des Bâtiments Communaux



Enfouissement des réseaux électriques

En attente de l'enfouissement des réseaux télécoms pour réaliser les aménagements de la voirie.
À Fosses

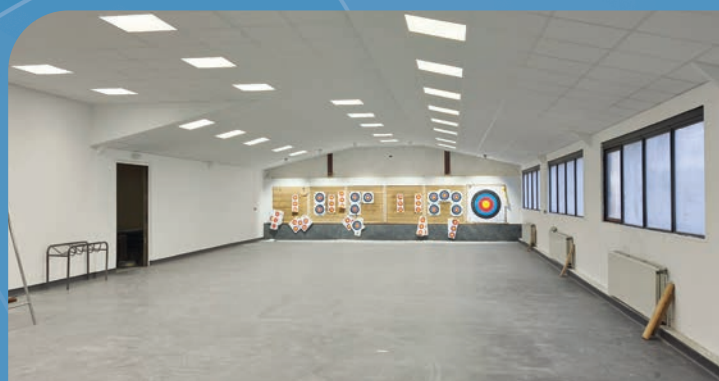
Installation de deux toilettes publiques

Au jardin public du faubourg et sur le parking à proximité de l'usine



Ouverture du nouveau poste de Police

Place du 19 mars 1962



2025,
travaux ont été menés
le cadre de vie
barrabans

UNE ANNÉE RICHE
EN TRAVAUX,
DU QUOTIDIEN



PLACE DU FOIRAIL

RESTAURATION DU Monument aux morts

En 2025, le Monument aux Morts de la guerre 1914/1918, situé sur la Place du Foirail à Saint-Chély d'Apcher, a été restauré. **Il est le témoignage poignant de l'histoire et du sacrifice des habitants barrabans.**

Ce monument est inscrit à l'Inventaire Supplémentaire des Monuments Historiques. **Il fait partie d'un ensemble de 42 monuments aux Morts de la Région Occitanie, protégés à cette date pour leur valeur architecturale, artistique ou historique.**

Une restauration soignée et suivie de l'ensemble sculpté, dégradé par les aléas climatiques, s'imposait.

Les travaux ont été réalisés par la société Kivig à Montpellier, spécialisée dans la restauration du patrimoine, sous la direction du cabinet d'architecture Fiore et sous le contrôle scientifique et technique des services de l'État, chargés des Monuments Historiques.

Pour cette opération de sauvegarde, des aides financières ont été obtenues auprès de la DRAC Occitanie et du Conseil Départemental de la Lozère.

services techniques de la ville...

Rafraîchissement des peintures

dans les couloirs de l'école maternelle.
Groupe scolaire, boulevard Guérin d'Apcher



Lancement de l'étude

autour de la rénovation
de la Place du Marché

Rénovation d'une salle disponible pour les associations

Seules les conditions climatiques retardent l'entreprise
en charge de la rénovation du toit.
43, avenue de la République



Rénovation des chemins ruraux

Secteurs Chambareilles et Sarroul

Fête des Familles

TOUS À TABLE ET... SANS FOURCHETTE !

La Fête des Familles a pour but de rassembler les personnes âgées, leurs familles, le personnel et des jeunes.

L'édition 2025 (jeudi 25 septembre) s'est révélée d'une originalité insolite, enchantant tous les convives. Explications.

Le hasard fait-il bien les choses ? En ce cas de figure, oui ! En effet, tout est parti d'une rencontre entre la diététicienne du CH et des membres du Sans Fourchette. Elle fait part de cette rencontre au comité d'animation de l'établissement et le projet se concrétise sur le terrain avec la participation des élèves du lycée hôtelier qui prennent en charge la conception et la réalisation des bouchées gastronomiques – en lien avec les cuisiniers du CH. Lesdites bouchées rythment le repas de l'entrée au dessert, les rince-doigts permettant de passer de l'une à l'autre : **"C'est une belle façon d'être tous égaux à table"** résume pertinemment Aurélie l'animatrice.

Ce jour-là, au Quartz, les 350 personnes ont vécu de beaux et simples moments. *"J'ai passé un beau dimanche"* confiait une résidente. Ce fut donc un jeudi dominical, dans la tradition familiale, autour d'un repas, suivi d'un magnifique spectacle financé par l'association La Géode et digne des cabarets parisiens !



LE PLUS GRAND ÉVÉNEMENT LE SANS FOURCHETTE® JAMAIS RÉALISÉ

Alors que l'âge ou le handicap peuvent rendre l'utilisation des couverts complexe, LE SANS FOURCHETTE® - initiative mise en œuvre depuis 2011 par l'association Mémoire & Santé - permet à tous de retrouver le plaisir de manger avec ses proches et avec ses... doigts !

L'association s'appuie sur une dizaine de chefs, pour certains étoilés, tels que Mathias Dandine, Guillaume Sourrieu ou les Frères Pourcel et a séduit de grandes tables comme Le Train Bleu à Paris.

Si elle organise toute l'année et partout en France des repas accessibles à tous, le 25 septembre 2025 à Saint-Chély d'Apcher a marqué le plus grand événement LE SANS FOURCHETTE® jamais réalisé.

*Le sans fourchette®
est plus qu'un simple repas.
Il s'agit d'une
expérience gustative
où les saveurs se dégustent
sans couvert,
sous forme de bouchées
gastronomiques.*

UN ENGAGEMENT INTERGÉNÉRATIONNEL

Cette Fête des familles s'inscrit dans la tradition de la Fête des Amitiés et des Passions partagées dont elle constituera la 19^{ème} édition. **Un rendez-vous intergénérationnel qui démontre qu'il est possible de conjuguer gastronomie, santé et solidarité pour améliorer le quotidien de nos aînés.**

Soutenue par la Ville de Saint-Chély d'Apcher, le Centre de Ressources Territorial pour les personnes âgées, l'association La Géode, l'équipe des Visiteuses des Malades dans les Établissements Hospitaliers (VMEH), l'association Mémoire & Santé, les élèves du Lycée Théophile Roussel, l'École Hôtelière Sacré Cœur, tous les bénévoles et l'ensemble du personnel du Centre Hospitalier, cette journée fédératrice incarne un bel engagement collectif.





*C'est un
projet novateur avec
un véritable lieu de vie.*

Christine HUGON

Présidente du Conseil de Surveillance
du Centre Hospitalier Fanny Ramadier

Centre Hospitalier Fanny Ramadier

UNE (R)ÉVOLUTION HUMANISTE... POUR UN VILLAGE DANS LA CITÉ

Le Centre Hospitalier a une longue histoire qui prend en densité et en intensité à l'aube de ce second quart du 21^{ème} siècle – tant il est vrai que l'histoire s'écrit au présent. Ici, il s'agit de s'intéresser à la mutation ou plutôt à la révolution amorcée au cœur de la Maison des Séniors. Éclairages.

Maison des Séniors plutôt que ce triste acronyme EHPAD, c'est à raison que cette expression est utilisée. En effet, dans les années qui viennent, un magnifique projet va sortir de terre, ex nihilo.

Il faut imaginer (grâce aussi aux illustrations de ce dossier) un village perché sur la colline, un vrai village organisé autour d'une place, elle-même bordée de commerces, notamment une brasserie où tout un chacun peut venir déjeuner, passer un moment, une brasserie ouverte à tout le monde, de Saint-Chély et d'ailleurs, la brasserie "Chez Fanny" !

*Il s'agit d'un
projet architectural
qui illustre
une logique domiciliaire.*

Cathy MÉRY

Directrice
de l'établissement

L'EXPÉRIENCE HOLLANDAISE ET BRETONNE

Les voyages forment la jeunesse, dit l'adage, mais il convient de préciser que la découverte d'autres "cultures" enrichit la personne et le collectif. La directrice décide d'aller voir ailleurs afin, justement, de franchir le point Zéro du projet. Une délégation composée de personnel tiré au sort se rend ainsi aux Pays-Bas. Aurélie Baffie, animatrice auprès des séniors depuis 25 ans, raconte : *"Il s'agit d'une autre philosophie, notamment pour le village Alzheimer. On comprend aussi que l'approche domiciliaire est possible... Tout cela est stimulant, valorisant pour tout le monde, personnel, résidents et familles"*. Il convient de préciser que de nombreux bénévoles assurent soutien et animation car aux Pays-Bas tout allocataire d'aides sociales "doit" des heures aux collectivités.

Dernièrement, une autre équipe a visité quelques établissements bretons qui mettent en œuvre cette "logique domiciliaire". Cette expression technocratique scelle en fait une approche résolument humaniste où les "résidents" deviennent des habitants de leurs logements, avec un lieu de rencontre. C'est la création d'une nouvelle Place du Village, ouverte à la population. La vie intérieure se nourrit de la vie...

Rendez-vous en 2030 à la brasserie "Chez Fanny" !



18 MILLIONS D'EUROS

UNE AMBITION TERRITORIALE ASSUMÉE

Le projet est nommé "Transformation de l'offre d'accueil des aînés dans une logique domiciliaire et reconstruction du pôle sanitaire" pour un montant de 18 millions d'euros.

L'établissement a construit son projet en transposant l'instruction du 25 avril 2022 déclinant les orientations de la CNSA (Caisse Nationale de Solidarité pour l'Autonomie) pour l'EHPAD (Établissement d'Hébergement pour Personnes Âgées Dépendantes) de demain.

Le CH Fanny Ramadier présente une bonne santé financière lui permettant un recours à l'emprunt, tout en cherchant d'autres financements complémentaires.

Par ailleurs, début décembre 2025, à l'invitation de Athom (Académie de la transformation de l'habitat & de l'offre médico-sociale), la directrice a présenté le projet de Saint-Chély lors d'un colloque à Lyon devant près de 300 personnes. Ce colloque avait pour ambition de réunir les porteurs de projets en France et aussi au Québec qui transforment le modèle d'accompagnement des aînés.

(Source CH Fanny Ramadier)



Infos +

121 LITS ET PLACES

22 LITS DE MÉDECINE

93 LITS D'EHPAD

(dont 1 PASA et 1 CANTOU)

6 PLACES D'ACCUEIL DE JOUR

DIRECTION COMMUNE

avec l'EHPAD (50 places)
et le SSIAD du Malzieu (15 places)
(situé à 10 minutes)

Un budget de près de

8 MILLIONS D'EUROS
pour le site de Saint-Chély

PRÈS DE 120 ETP

au service des patients et résidents
(dont 16 IDE, 44 AS,
9 agents administratifs, 13 ASH,
21 personnes techniques et ouvriers...)

(Source CH Fanny Ramadier)

CONSOLIDATION DE L'OFFRE HOSPITALIÈRE

Le CH Fanny Ramadier bénéficie d'un accompagnement de l'ANAP (Agence Nationale d'Appui à la Performance des établissements de santé et médico-sociaux) pour consolider la réponse aux besoins de santé de la population.

Dans le cadre de cette mission, il s'agit de consolider l'assise territoriale de l'établissement au sein du GHT (Groupement Hospitalier de Territoire), au service des besoins de santé de la population du Nord-Lozère. Et notamment : consolider et développer les entrées directes et consultations avancées, la permanence des soins, la prévention en santé, le dialogue ville-hôpital. La mission a débuté fin 2024.

(Source : CH Fanny Ramadier)

Centre Hospitalier Fanny Ramadier

Avenue du Malzieu
48200 Saint-Chély d'Apcher

☎ 04 66 31 00 66



ÉVÉNEMENTS MARQUANTS



21 JANVIER

Repas des aînés

Organisé par le CCAS,
en partenariat avec le Club de l'Age d'Or

Retour en images

SUR L'ANNÉE 2025



19 JUIN

Inauguration de la station d'épuration

Route de Chassignoles



8 MAI

80^{ème} anniversaire de la Victoire du 8 mai 1945

Office religieux, défilé et dépôt de gerbe
au Monument aux Morts du Faubourg



11 JUILLET

Inauguration des courts de tennis extérieurs

suite à leur rénovation



24 MAI

Fête de la Nature

En partenariat avec le Parc Naturel Régional de l'Aubrac,
Les Jardins d'Apcher, Un rêve de Balbu, LPO France,
Savoirs en Sol, et Association Lozérienne pour l'Étude
et la Protection de l'Environnement



20 JUILLET

Représentation de "Elise et la colère de Dieu"

à la tombée de la nuit à Civergols, par la compagnie Zinc Théâtre, en présence de Lionel Astier, auteur de la pièce



26 & 27 JUILLET

Troisième édition du festival Gévaudan Pop Culture

au Quartz

7 AOÛT

41^{ème} Foire à la Bouffe

Tradition gourmande dans le centre ville, organisée par l'Office de Tourisme Margeride en Gévaudan



26 SEPTEMBRE

Réception travaux du monument aux morts

de la guerre 14/18, situé sur la Place du Foirail



4 OCTOBRE

Octobre Rose

Lancement d'un mois d'animations pour sensibiliser la population au dépistage du cancer du sein et récolter des fonds pour la recherche

DU 19 AU 24 DÉCEMBRE

Marché de Noël

Marché de producteurs, d'artisans et des associations, sur la Place du Petit Foirail et six jours d'animations dans toute la ville



La Téléalarme

SÉCURISER NOS PROCHES AVEC PRÉSENCE RURALE 48

*D'après un entretien avec Daniel Chevalier,
assistant technique téléalarme chez Présence Rurale 48*

La téléalarme s'impose comme un outil important pour garantir la sécurité des personnes âgées et des personnes handicapées à domicile.

Daniel Chevalier, assistant technique chez Présence Rurale 48, nous éclaire sur l'importance de ce dispositif et les services qu'il offre aux lozériens.

Présence Rurale, une association lozérienne active depuis les années 2000, se distingue par ses solutions de téléassistance pour maintenir l'autonomie des personnes âgées tout en assurant leur sécurité.

UNE PRÉSENCE 365 JOURS PAR AN

Présence Rurale propose des services variés, allant de l'aide à domicile aide et soins, au portage de repas, en passant par la téléalarme, un domaine dans lequel l'association s'investit particulièrement. Pour cela, Présence rurale 48 est liée à l'association nationale Présence Verte, qui leur permet d'avoir un matériel évolutif selon les nouvelles technologies.

Grâce à des équipements spécifiques, **les utilisateurs bénéficient d'une surveillance continue, reliés 365 jours par an à une centrale d'écoute.** En cas de problème, qu'il s'agisse d'une chute ou de tout autre besoin d'assistance, **les clients peuvent déclencher une alerte en appuyant simplement sur un bouton.**

DES DISPOSITIFS DE TÉLÉALARME ADAPTÉS À TOUS

Les équipements proposés s'adaptent aux nouvelles technologies tout en restant accessibles aux personnes ne maîtrisant pas forcément les outils numériques. Plusieurs types de connexions sont disponibles :

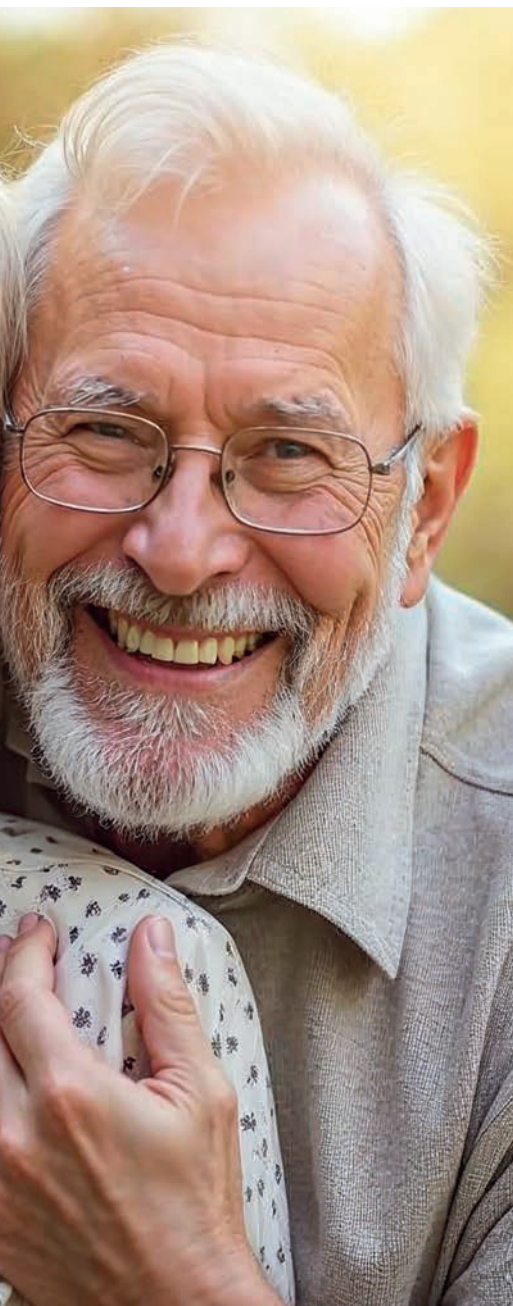
- **RTC (lignes classiques filaires)** : une technologie plus ancienne, bientôt remplacée par des systèmes plus modernes.
- **IP (câble fibre box)** : pour une connexion via la fibre optique, compatible avec les installations récentes.
- **GPRS 3G/4G** : se connecte automatiquement au meilleur réseau disponible.
- **GPS géolocalisables** : des boîtiers, colliers ou bijoux connectés, permettant une localisation en temps réel.

Un autre avantage clé : la détection de chute, présente sur tous les appareils grâce à des bracelets ou des boîtiers. Si une chute est détectée, **un signal est immédiatement envoyé à la centrale d'écoute pour intervenir rapidement.**

AIDE FINANCIÈRE & ACCESSIBILITÉ

Pour rendre ce système d'alarme accessible à toutes et à tous, plusieurs aides financières peuvent être sollicitées : demande auprès du conseil départemental, de la MSA ou de certaines mairies pour bénéficier d'une aide à l'abonnement. À Saint-Chély d'Apcher, par exemple, il est possible de bénéficier d'une aide de 9€ par mois, sous certaines conditions.

Le coût d'installation est de 50€, et l'abonnement mensuel varie de 30 à 35€ en fonction des services souscrits. Pour les bénéficiaires, il existe également un crédit d'impôt de 50%, qu'ils soient imposables ou non.



UN SERVICE FIABLE, MÊME EN CAS DE PANNE DE COURANT

L'un des principaux avantages des équipements proposés par Présence Rurale 48 est leur autonomie en cas de coupure de courant. **Chaque appareil est équipé d'une batterie de secours, permettant une autonomie de 72 heures.** Cette batterie doit être remplacée tous les cinq ans. Il convient de noter que les systèmes basés sur une connexion via la box Internet peuvent être affectés en cas de panne de la box, ce qui peut interrompre le service.

Une fois l'installation réalisée, il n'y a aucun coût supplémentaire pour les réparations et les maintenances. Le service après-vente est entièrement gratuit, garantissant ainsi une tranquillité d'esprit continue.



UN RÉSEAU CERTIFIÉ NF

Présence Verte, l'entité nationale à l'origine du réseau, est un acteur majeur de la téléassistance en France depuis plus de 35 ans. Le réseau est certifié NF, une norme de qualité qui assure aux abonnés une prestation conforme aux plus hauts standards de sécurité et de fiabilité.

Avec ses 145 000 abonnés à travers le pays, Présence Verte Lozère est la plus petite association certifiée AFNOR, mais également la dernière à avoir obtenu cette certification.

La téléalarme, en permettant une surveillance continue et en offrant un accès rapide à l'assistance, constitue un atout majeur pour les personnes âgées et les personnes handicapées vivant à domicile. Grâce à des dispositifs modernes, des aides financières et un service de qualité, **Présence Rurale 48 aide à garantir leur sécurité tout en favorisant leur autonomie.**

Si vous souhaitez en savoir plus sur les services de téléassistance disponibles dans votre région, n'hésitez pas à contacter Présence Rurale 48.

Présence Rurale 48

☎ 04 66 49 79 83 🌐 www.pr48.fr



Sapeurs-Pompiers de Saint-Chély d'Apcher

UNE ANNÉE 2025 PLACÉE SOUS LE SIGNE DE L'ENGAGEMENT



**POUR LES
SAPEURS-POMPIERS
DE SAINT-CHÉLY D'APCHER,
L'ANNÉE 2025 A ÉTÉ MARQUÉE
PAR UNE ACTIVITÉ EN HAUSSE
ET UN ENGAGEMENT CONSTANT
AU SERVICE DE LA POPULATION.**

Le Centre de Secours a réalisé 663 sorties, contre 520 en 2024, soit **une augmentation de plus de 18%**. Parmi celles-ci, **543 concernaient le secours à la personne, confirmant le rôle essentiel des pompiers auprès des habitants.**

Les équipes ont été engagées en renfort hors département, notamment dans le Gard, l'Hérault, l'Aveyron, les Bouches-du-Rhône et l'Aude, lors de feux de forêts, avec des départs en colonne en coordination avec les départements voisins.



ORGANISATION & SOLIDARITÉ

Au niveau départemental, une nouvelle équipe de direction du SDIS est en place avec les colonels Frédéric Lhomme (directeur) et Bruno Doury (directeur adjoint). Le Schéma Départemental d'Analyse et de Couverture des Risques (SDACR) a également été refondu et validé en Préfecture.

L'année 2025 a aussi vu l'officialisation de la réserve citoyenne des anciens sapeurs-pompiers, composée d'une trentaine de volontaires en Lozère, apportant un soutien logistique et humain précieux.

DISTINCTIONS & REMERCIEMENTS

Médailles des 30 ans

Didier BERTHUIT & Sébastien GIMENEZ

Médailles des 20 ans

Dominique THUIN

Médailles des 10 ans

Alexandra THUIN & Alexandre DE BUE

Accompagnateurs de proximité

Alexandra THUIN & Fabien ALLINC

Changements de grade

Pierre COMBES (capitaine)

Alexis BERTHUIT & Pierre CHALEIL (adjudants)

Line TEISSEIDRE, Fabienne COULET

& Elvie GAILLARDON (caporaux-chefs)

Dominique BRUNEL, faisant valoir ses droits à la retraite, est nommé sergent honoraire.



La Municipalité adresse ses félicitations et remerciements à l'ensemble des Sapeurs-Pompiers pour leur engagement au service de la population.

LE RECRUTEMENT, UN ENJEU ESSENTIEL

L'année a été marquée par quatre départs, dont un à la retraite, et cinq arrivées (trois mutations et deux recrutements). Le recrutement reste une priorité afin de **maintenir la capacité opérationnelle de la caserne**.

À ce titre, l'implication des services publics constitue un levier majeur, notamment en soutenant l'engagement de leurs agents. **Devenir sapeur-pompier volontaire, c'est s'engager dans une démarche citoyenne fondée sur des valeurs de solidarité.**

RENSEIGNEMENTS

Centre de Secours de St-Chély-d'Apcher ☎ 06 73 65 50 70

Tribune...

Tout d'abord nous souhaitons aux barrabandes et aux barrabans une très bonne santé pour l'année 2026, que cette année annonce pour chacun d'entre vous les promesses de renouvellement pour notre commune, d'un nouveau départ apaisé, avec de nouvelles perspectives.

Voici maintenant cinq ans de gestion de notre commune par une équipe semant zizanie et discordes parmi les habitants. Nous avons prévenu en novembre 2019 qu'il fallait éviter de mettre aux commandes de cette collectivité une équipe sans expérience, les événements en ont décidé autrement. Ces élus de la majorité ont démontré ce dont ils étaient capables, mais laissons aux administrés la conclusion de cet épisode catastrophique.

Beaucoup se rappelleront de l'arrogance, du climat qu'ils ont insufflé lors des séances du conseil municipal, jusqu'à penser qu'ils pouvaient prendre le contrôle de la commune sans retourner aux urnes... Depuis cette tentative de putsch (mars 2023), plus personne ne travaille, et pour certains d'entre eux, ils l'affirment haut et fort en conseil : *"Nous sommes informés de rien, nous ne faisons rien, nous ne servons à rien..."* disait l'adjoint à la sécurité, Mr Hertzog. Cependant ils ont continué à bénéficier des indemnités avec la complicité de M^{me} Hugon, qui n'a rien fait pour protéger les deniers des barrabans... et mettre son équipe au travail... (Ils ont voté les décisions budgétaires de M^{me} Hugon sans aucune intervention, explication ou proposition).

Le bilan de ce mandat semble bien maigre : un peu de goudron qu'il faudra refaire, beaucoup de bâchage d'immeubles communaux... Aucun projet structurant, les seuls projets finalisés sont des dossiers lancés, financés et dont les marchés étaient déjà engagés avec les entreprises, par l'ancien conseil municipal d'avant 2020. La dynamique économique est anéantie, nous sommes la seule collectivité à perdre autant d'habitants depuis 6 ans, -200 habitants (Midi libre du 2 janvier 26), pourtant une commune limitrophe, Peyre en Aubrac, progresse !! (M^{me} Hugon et M. Gache sont copropriétaires de ce bilan).

Nous souhaitons pour le bien de notre commune l'alternance, que 2026 soit l'année des possibles !

Liste "ENSEMBLE pour SAINT-CHÉLY"

(C. Meissonnier - J. Anfray - Ml. Gauthier
P. Lafont - N. Planche - C. Paran)

LES ÉVÉNEMENTS SONT NOMBREUX À SAINT-CHÉLY D'APCHER...

Voici quelques dates à retenir !
N'hésitez pas à consulter régulièrement
le site internet et les réseaux sociaux de la ville,
sur lesquels sont relayés toutes les animations.

Agenda 2026

JANVIER

17 janvier

Bal musette et folklorique

Par la Bourrée Barrabande
Au Quartz

20 janvier

Repas des aînés

Au Gymnase du Sacré-Cœur

28 janvier

**Nuit de la lecture
avec Thomas Pouget**

sur le thème "Villes et campagnes"
19h30 à la Médiathèque

31 janvier

"Mon Starmania"

Fabienne Thibeault et sa troupe
Au Quartz

FÉVRIER

28 février

**Soirée de clôture du festival
Contes et Rencontres
"On n'a pas pris le temps
de se dire au revoir"**

Par la Fédération Départementale
des Foyers Ruraux de Lozère
et le Ciné-Théâtre - Au Quartz

MARS

11 mars

Printemps des poètes

Par la Médiathèque,
avec Lucas Lombard
19h30 au Quartz

20 mars

**Eris, musique traditionnelle
bretonne**

Au Ciné-Théâtre

21 mars

**Concert Mike
et Riké de Sinsémilia**

Quartz

26 mars

**"Christophe Alévéque...
revue de presse"**

Par le Ciné-Théâtre - Au Quartz

AVRIL

1^{er} avril

Swinggirls - Au Quartz

4 avril

Salon du livre de poche

Par la librairie Le Rouge et le Noir
Au Quartz

10 avril

Flamenco vivo, 3 generaciones

Par le Ciné-Théâtre - Au Quartz

16 avril

Carmen, Eveil Prod - Au Quartz

19 avril

Cercle de la généalogie

Au Centre Socio-Culturel

MAI

5 mai

Pan, Dètz Collectiu Creatiu

14h30 et 20h30 - Au Ciné-Théâtre

6 mai

À cœur perdu - Au Quartz

22 mai

**Salvatjonas, Contes et musiques
traditionnelles d'Occitanie**

Au Ciné-Théâtre

JUIN

25 juin

Mozart au Paradis - Au Quartz

JUILLET

29 juin au 3 juillet

Exposition des divers ateliers du CCL

Arts plastiques, poterie, arts tapissiers
Par le Centre Culture et Loisirs
Au Centre Socio-Culturel

SEPTEMBRE

12 septembre

Fête du sport et des associations

26 et 27 septembre

1^{er} festival du film documentaire

Par Eveil Prod - Au Quartz

OCTOBRE

3 et 4 octobre

Octobre Rose

Par la Croix Rouge et la Ligue contre le cancer
Au Quartz et CCL

Du 6 au 28 octobre

Festival des Sources Poétiques

Rencontres et événement en Nord-Lozère

NOVEMBRE

21 et 22 novembre

Salon du vin - Au Quartz

DÉCEMBRE

Festivités de Noël

Votre Mairie...



www.stchelydapcher.fr

Les permanences sur rendez-vous

Madame le Maire reçoit en mairie du lundi au vendredi,
les Barrabandes et Barrabans qui le souhaitent.
Un accueil est également possible le samedi matin.

Horaires d'accueil

Du lundi au jeudi : de 8h30 à 12h et de 13h30 à 17h30
Le vendredi : de 8h30 à 12h et de 13h30 à 17h

Restez informés

Ville de Saint Chély d'Apcher @stchelydapcher

67, rue Théophile Roussel - 48200 Saint-Chély d'Apcher

04 66 31 00 67 mairie@stchelydapcher.fr